

ろうさいひろば

Contents

ご挨拶 看護副部長 山口 則子	2
ご挨拶 医事課長 小松原 浩司	2
医療トピックス 泌尿器科副部長 大坪 亜紗斗	3
新人インタビュー	4
私の趣味「ライダーの世界」	5
病院敷地内一斉清掃に参加して	5
栄養管理室よりレシピ紹介	6
院内探検 Vol.5 薬剤部・無菌調剤室	6
中央検査部だより Vol.2 PSA検査に注目!	7
スタッフインタビュー【vol.15】	7
各科外来診療担当医師一覧表	8



独立行政法人 労働者健康安全機構

長崎労災病院

広報誌

季刊夏号
2022.7

病院の理念と基本方針

【理念】

『勤労者と地域の皆様に良質な医療を提供します』

【基本方針】

1. 人権を尊重した患者中心の医療の実践
2. チーム医療に基づいた安全で専門的な医療の推進
3. 地域に根づいた急性期医療の提供
4. 早期社会復帰への支援
5. 予防医療による健康づくりへの貢献
6. 治療と仕事の両立支援及び産業保健活動の推進

【看護部 理念】

私たちは、(対象の)いのち・くらしに寄り添い、誠実な看護を提供します。



ご挨拶

長崎労災病院 看護副部長 山口 則子



労災病院には派遣制度があり2年間山口労災病院で勤務しましたが、長崎労災病院は35年勤務しています。生まれも育ちも佐世保市です。最近TVドラマで針尾の無線塔や佐世保の風景が出ていて嬉しくなりました。

今の様なキャリアラダーは無く、整形外科、外科・泌尿器科、循環器内科、手術室、内科、ICU・救急、外科・形成外科と多様な科を経験したことは苦労もありましたが充実していました。医療ニーズも変化し、当院でも看護スタッフとスペシャリストである認定看護師や特定看護師が協同して看護を提供しています。

今年5月末に病院機能評価を受審しました。入院前から退院後までの患者さんの療養に関わる一連の課程の評価を受け、看護師と多職種が職業倫理観をもって各自の役割を実践した過程を確認でき、個々の底力を感じました。コロナ禍においては、COVMAT(クラスター対策班)の要請に協力する看護師の派遣や後方支援をする部署のスタッフの協力があればこそ、応えることが出来ています。他に、患者さんご家族の負担軽減、感染対策、医療スタッフの業務軽減のために令和3年度より入院セットのレンタルシステム導入や、退院が困難な重症患者さんや自力で連絡が取れない一部の患者さんにLINE面会を導入しています。

まだまだマスクを外すことは出来ませんが、マスクをしていても相手に表情が見える姿勢や声かけで患者さんや地域の方々にプラスの影響が与えられる職員でありたいと思います。今後も、医療が進化する中で、患者さんと家族に寄り添った心で看護を行うことを後輩たちと共に取り組み、地域の皆さんの期待に添えるよう地域医療を支える看護実践に繋げていきますのでよろしくお願いいたします。

ご挨拶

長崎労災病院 医事課長 小松原 浩司



令和4年4月に医事課長として赴任いたしました小松原浩司と申します。病院の事務職としての最初の赴任地は愛知県でしたが、その後は香川県、岡山県、広島県と中四国の病院で勤務してきました。前任地の広島県の病院は呉市にあり、鎮守府が設置され、軍都として栄えた点などに佐世保市との類似点を見つけることができます。呉海軍工廠では戦艦大和などの軍艦が建造されていますが、大和の1/10スケールの模型などを展示した大和ミュージアムで見た1枚の写真(広島市に原子爆弾が投下された際のきのこ雲を、直線距離で約20km離れた呉市から撮影したもの)は特に印象的でした。

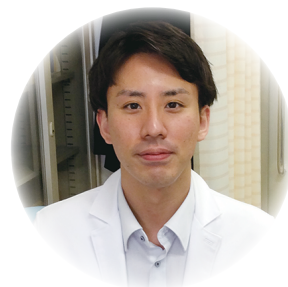
さて、現在の医事課は委託職員も含めると約70名の部署です。医事課では、窓口での受付業務や医療費の計算のように患者さんと接する業務だけでなく、保険請求業務、経営分析業務、診療録管理業務、地域医療連携室業務、医師事務作業補助業務など、医療に関する事務に幅広く携わっています。その中で社会の動向など、様々な変化に対応することが求められています。佐世保市の人口は今後減少していくと予想されている一方で、高齢化率はわずかですが高くなると予想されています。医療を取り巻く環境は医療技術の進歩だけでなく医療需要の変化にも大きく影響されます。この変化に対応するため、医師や看護師など他職種と連携しながら、患者さんが円滑に診療を受けられるように日々尽力しています。

また、新型コロナウイルス感染症が流行し始めてから既に2年以上が経過しています。以前は対面で行っていた会議がWEBで行われるようになるなど、業務遂行の手段や方法もこの2年で大きく変わりました。ここに来て様々な行動制限も少しずつですが緩和されてきています。便利なシステムやツールの利用も大事ですが、連携医療機関の方々とも、顔の見える関係に戻ることを願っています。

これからも医事課一丸となり、地域医療に貢献していきたいと思っています。どうぞよろしくお願いいたします。

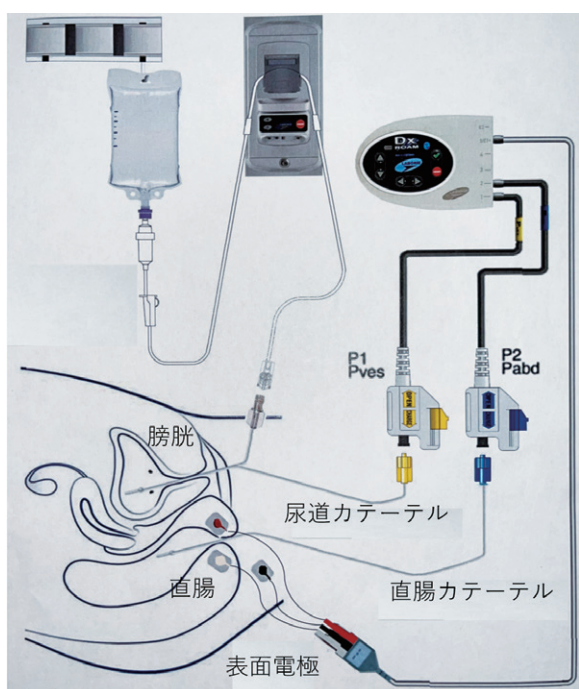
「排尿障害に対する生理検査 ～ウロダイナミクス検査(UDS)の導入～」

泌尿器科 副部長 日本泌尿器科学会専門医 医学博士 大坪 亜紗斗

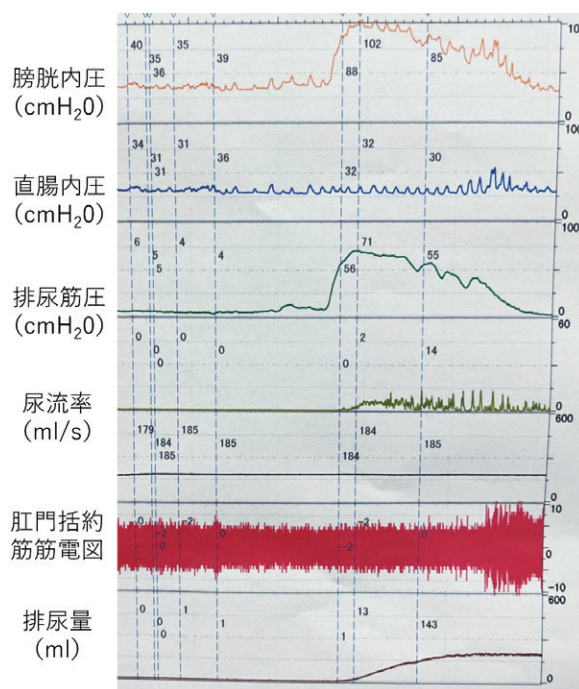


高齢化社会が進む現在、尿が近い(頻尿)、尿が出にくい(排尿困難)、尿が漏れてしまう(尿失禁)といった、排尿に関する症状に悩まれる方々は年々増加傾向にあります。これらの症状は複数の原因が影響していると言われています。高血圧、糖尿病といった生活習慣病や、脳梗塞、脊椎疾患などといった神経疾患に加え、男性では前立腺肥大症、女性では骨盤臓器脱といった様々な要因が挙げられます。排尿障害に対する適切な治療を行うためには、排尿障害の原因や機序を明らかにすることが、非常に重要です。

当院では、排尿障害でお困りの患者さんを対象としたウロダイナミクス検査 (UDS)を2022年5月より導入いたしました。UDSとは、排尿を制御する神経が正しく働いているかを判定することができる生理検査です。まず尿道、直腸に細い管を挿入し、肛門周囲にシールを貼り、膀胱内に生理食塩水を注入していき、尿がたまっていく状態(=蓄尿相)を再現します。だんだん尿が溜まってきて我慢できなくなったら、そのまま排尿してもらい、尿が排出される状態(=排尿相)を再現します。蓄尿相と排尿相での、膀胱、尿道、直腸の圧や外肛門括約筋の筋電図、尿流量を測定することで、排尿機能を評価します。準備の時間などを含めると30分から1時間程度とやや時間・手間はかかりますが、頻尿、排尿困難、尿失禁などの成り立ちを正確に解明することができるため、適切な治療法の選択の手助けになります。長崎県内では長崎大学病院と当院の2ヶ所で行えない検査であり、県北地域では初の導入となりますので、排尿に関する症状でお困りの方は、ぜひ当院へ気軽にご相談ください。



UDSのセットアップ



実際の UDS の波形

手術室看護師

手術を受ける患者さんの不安の軽減ができるようがんばります。

R・T

患者さんの周手術期をサポートできるように、積極性と思いやりを持って頑張りたいです。

N・M

ICU 看護師

患者さんの苦痛を考え、どんなときも患者さんを優先し、寄り添った看護を行いたいです。

Y・K

一日一日成長して、患者さんの心に寄り添った看護を提供できるように頑張ります。

Y・N

4 西病棟看護師

患者さんに寄り添い、丁寧なケア・声かけを行います。

H・K

患者さんが安心して退院できるように、看護師としてできることを提供できるように頑張っていきたいです。

A・S



5 西病棟看護師

早く業務内容を覚えて、少しずつ自立できるように毎日一生懸命頑張ります。

A・Y

緊張感のある職場で毎日不安ですが、患者さんに笑顔で対応できるように頑張っていきたいです。

M・I

5 東病棟看護師

慣れない毎日ですが、少しずつ出来ることを増やしていきたいと思います。

M・S

患者さんや家族の方に信頼される看護を提供できるように精一杯頑張ります。

K・M

- 覚えることがたくさんで毎日慌ただしく働いています。早く一人でできることを増やして、業務に慣れていけるように頑張ります。
- A・I



6 西病棟看護師

明るく笑顔で頑張ります。早く自立できるように努力します。

M・I

笑顔忘れず、早く仕事に慣れるように頑張ります！

N・N

看護師として患者さんと関わる中で、仕事に責任を持ち精一杯の看護をしていきたいです。

J・S

6 東病棟看護師

日々の学習や周囲への感謝を忘れずに、先輩方に少しでも近づけるように頑張りたいです。

M・Y

覚えることがたくさんあり、毎日大変ですが笑顔を忘れず頑張ります。

Y・T

- 忙しい業務の中でも、患者さんとの時間を大切に関わっていきけるように頑張ります。
- K・T

7 西病棟看護師

看護師として責任感を持ち、日々の学習を怠らず、患者さんの小さな変化に気づくことが出来るよう成長していきます。

M・E

一日でも早く仕事を覚えて、先輩ナースに追いつきたいです！

T・N

臨床検査技師

早く仕事を覚えて、皆さんの役に立てるような検査技師になりたいです。

N・M

事務職 / 医事課

覚えることがたくさんありますが、先輩方に教わったことはすぐ自分で実行できるように頑張ります。

N・H



「ライダーの世界」

医事課 服部 寛大

私がバイクに興味を持ち始めたのは学生時代に偶然見つけた「ライダーの世界」という1本の動画からでした。その動画には雄大な景色やツーリング先での様々な出会いが映っていました。そこからバイクに乗ることで体感出来る世界に魅了され普通二輪免許を取得し、九州や四国・中国地方の様々な場所を巡りました。あるときは1人で、あるときはバイク友達数人と一緒にツーリングに行ったりと。ツーリングの途中で知り合った方と目的地が同じであれば一緒に目的地を目指すこともしばしばありました。

今までで1番印象に残っているのは四国カルストからの景色を見るために福岡から四国まで下道を使ったツーリングです。関門トンネルを通った後は瀬戸内海沿いをひたすら走り目的地を目指しました。道中で見えた広島島の厳島神社や、広島県と愛媛県を繋ぐしまなみ海道を走行している時の爽快感、四国カルストの天狗高原から見えた自然の雄大な景色は今でも大切な思い出の1つになっています。



四国カルスト1



四国カルスト2



四国ツーリング道中



平尾台

病院敷地内一斉清掃に参加して

5月18日に病院敷地内一斉清掃が実施され、各職種の職員がたくさん参加し、病院周辺をはじめ駐車場や地下のリハ室周辺など広範囲に渡ってゴミ拾いなどを行いました。ゴミというよりは雑草や草木が多かった印象でした。当初作業は1時間行う予定でしたが、たくさんの職員の協力のもと30分ほどで綺麗になり、作業後はとても清々しい気持ちになりました。

今後も患者さんにとって過ごしやすい、清潔感のある病院づくりを行っていきたいと思います。また、当院を利用される方々には今後も敷地内禁煙にご理解の上、病院敷地内美化にご協力ください。



●油淋鶏 (ユーリンチー)

[一人分]

エネルギー：255Kcal 炭水化物：12.2g
 蛋白質：12g 塩分相当量：1.3g
 脂質：16.3g



作り方

- ① 鶏肉を一口大に切り、Aの下味をつけて10分ほどおく。
- ② ボウルにBを入れて混ぜ合わせ、たれをつくる。
- ③ ①の鶏肉に片栗粉をまぶし、とき卵をからめて170度に熱した揚げ油で揚げる。
- ④ レタスはざく切り、トマトは角切りに切る。
- ⑤ 皿に④のレタスをしき、③の揚げた鶏肉をのせ、④のトマトをかざる。
- ⑥ ⑤に②のたれをかける。

材料 (2人分)

鶏もも肉	120g
調理酒	小さじ1杯強
A 濃口醤油	小さじ1/3杯
おろし生姜	小さじ1杯
片栗粉	大さじ1杯
卵	1/3個
サラダ油(揚げ油)	適量
B 濃口醤油	大さじ1杯弱
酢	大さじ1杯
本みりん	小さじ1杯
砂糖	小さじ1杯強
胡麻油	小さじ1/2杯
中華スープ	大さじ1杯
レタス	60g
トマト	100g

院内探検 Vol.5

薬剤部・無菌調製室

今回の院内探検は、地下1階にある無菌調製室です。無菌調製室がどこにあるのか、当院のスタッフでも知っている人は少ないと思います。

当院の無菌調製室は、平成10年から設置されています。クリーンベンチ1台と安全キャビネット1台があり、無菌調製室とは高カロリー輸液の無菌混合調製や注射抗がん剤の無菌調製を行う場所です。令和3年度は、年間約1,200件の調製が行われました。

高カロリー輸液の注射とは、手術後の食事ができない時期などに、腕からの点滴ではなく、鎖骨下を走っている中心静脈という血管から投与する栄養価の高い点滴のことです。しかし、カロリーの高い輸液は、細菌にとっても栄養源となり、刺入部などで細菌が増殖しやすく感染のリスクが高まります。そのため、クリーンベンチという清潔環境下での調製が行われています。

また、当院の患者さんへ使用される注射抗がん剤は、当院で登録された治療法によって管理され、薬剤師によって治療法、投与量、休業期間を含む投与スケジュール等の確認を行っています。安全キャビネットは薬剤師が抗がん剤の混合調製を行う際に、清潔環境を保ち、且つ調製者の暴露を防ぐことができます。

患者さんの安全管理はもちろん、それを取扱うスタッフの安全にも細心の注意を払っているようで、無菌調製室はとても緊張感のある空間でした。

安全キャビネット



クリーンベンチ



PSA 検査に注目!



PSAは、前立腺に特異的な蛋白質の一種です。前立腺特異抗原 (PSA) 検査は、前立腺がんを早期発見するための最も有用な検査です。血液検査で PSA値を測定することで、前立腺がんの可能性を調べることに繋がります。中央検査部では、高感度で特異的な PSA試薬で、自動免疫測定装置 (ARCHITECT i2000SR) を使用して化学発光免疫測定法 (CLIA法) にて、約45分間で結果を報告しています。さらに前立腺の一部を採取する前立腺針生検では、



機器: ARCHITECT i2000SR アボットジャパン(株)

組織標本を病理検査技師が作成し、病理医が顕微鏡で観察をして、判断を行っています。男性の皆様は、近年、増加傾向にある前立腺がんのスクリーニング検査として、PSA検査を調べて頂きたいと思っております。

今回は、クリティカルケア認定看護師 久保 智美さんにインタビューしました

Q1. クリティカルケア認定看護師を目指したきっかけは？

ICUには、突然の事故や疾患の発症などで生命の危機状態にある患者や全身状態が重篤な患者、術後の全身管理が必要な患者などが入室します。状態の重篤化・合併症予防の為に患者さんに必要な看護とは何か、専門的な知識があればもっと良い看護が提供できる ICUに変えられるのではないかと思います、認定看護師を目指しました。



Q2. どのような活動をしていますか？

重症患者が安全・安楽に治療を受けられるよう、看護実践やスタッフへの指導および相談、多職種とチームとなり患者の早期回復への支援を行っています。また、呼吸サポートチームとして院内の人工呼吸管理患者の呼吸器設定変更の検討、看護ケアや観察等のスタッフへの指導などを行っています。

Q3. 「特定看護師」とはどのような資格ですか？

特定行為とは、診療の補助であり、実践的な理解力、思考力及び判断力並びに高度かつ専門的な知識及び技能が特に必要とされる行為で、手順書に沿って行います。現在、特定行為は21区分38行為があり、私は呼吸器関連や動脈血ガス関連他5区分14行為の特定行為が実施できる資格を取得しました。

Q4. 認定看護師として、今後の抱負を教えてください

重症患者さんはまず生命の危機的状況から救うことが目標ですが、治療に難渋し長期化するケースも多く、状態が安定化した後や退院した後も QOLが低下してしまいます。入院した時点から患者さんの退院後の生活を見据えて看護し、可能な限り入院前の生活に戻れるよう早期回復の支援を行いたいと思います。

Q5. これから認定看護師や特定看護師を目指したいと思っている看護師さんたちに、アドバイスなどがあればお願いします

専門的な知識があることで発言や行動の説得力が増します。また、看護師だけでなく多職種との連携も充実することで、医療・看護の質の向上にも貢献することができます。より良い看護を提供したいと思っている方は、ぜひ認定看護師等を目指し専門分野を極めてほしいです。

各科外来診療担当医師一覧表

2022.7.1 現在

診療科	曜日	月		火		水		木		金	
		午前	午後	午前	午後	午前	午後	午前	午後	午前	午後
一般内科	新患	本田章子 卜部繁俊		吉村映美 延末謙一		後藤貴史 小泉陽介		池田 徹 北川瑞希		山領 豪 天本悠太	海外旅行外来 (休診中)
	再来	山領 豪 天本悠太	後藤貴史	池田 徹 卜部繁俊		延末謙一		本田章子 小泉陽介 肝臓専門外来 (予約)		後藤貴史 吉村映美	海外旅行外来 (休診中)
循環器内科	新患	山佐稔彦		貝原宗平		吉田智		山佐稔彦		貝原宗平	
	再来					山佐稔彦		山佐稔彦			
外科	新患	川口雄太	川口雄太 (急患紹介)	前川恭一郎	前川恭一郎 (急患紹介)	岩田 亨	橋本敏章 (急患紹介)	前川恭一郎	前川恭一郎 (急患紹介)	橋本敏章	橋本敏章 (急患紹介)
	再来	岩田 亨 川口雄太		岩田 亨 前川恭一郎		岩田 亨 橋本敏章		岩田 亨 前川恭一郎		川口雄太	
乳癌外来						○ (要確認)					
整形外科	新患	鳥越雄史 貞松毅大 岩崎俊介 郷野開史		今井智恵子 高橋良輔 藤池 彰	小西宏昭	山田周太 平田将之 笠原 峻		小西宏昭 田中奈津美 井上孝之		馬場秀夫 吉田悠哉 樋口尚浩	
	再来	馬場秀夫 田中奈津美		山田周太 貞松毅大 樋口尚浩		鳥越雄史 今井智恵子 吉田悠哉 井上孝之		笠原 峻 郷野開史 藤池 彰		小西宏昭 高橋良輔 岩崎俊介	
形成外科		今泉敏史		今泉敏史		今泉敏史				今泉敏史	
脳神経外科		廣瀬 誠	廣瀬 誠 (脳ドック) セカンドオペニオン 外来	北川直毅 竹内雅臣		北川直毅		廣瀬 誠 前田 肇		前田 肇	
皮膚科			梶田章恵		(非常勤)					梶田章恵	
泌尿器科		左川 遼		大坪亜紗斗		酒井英樹		左川 遼		大坪亜紗斗	
眼科		和田光代		和田光代		和田光代		和田光代		和田光代 長崎大学 (非常勤)	
耳鼻咽喉科		安達朝幸		安達朝幸		安達朝幸		長崎大学 (非常勤)		安達朝幸	
リハビリテーション科						田中奈津美 (完全予約制)				田中奈津美 (完全予約制)	
放射線科		川原康弘		川原康弘		川原康弘		川原康弘		川原康弘	
麻酔科		大路牧人 大路奈津子		大路奈津子		大路牧人 大路奈津子		青木 浩 大路奈津子		大路牧人 大路奈津子	

※ ○ (要確認) : 予約のご相談が可能です。外科外来にご確認ください。



独立行政法人 労働者健康安全機構

長崎労災病院

発行責任者 酒井 英樹

〒857-0134 佐世保市瀬戸越2丁目12番5号

TEL 0956-49-2191 FAX 0956-49-2358

www.nagasaki.johas.go.jp

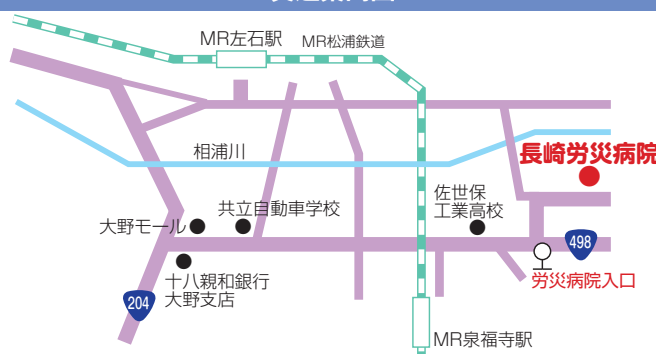
〈受付時間〉 新患/午前 8:15~午前 11:00

再来/午前 8:15~午前 11:00

〈休診日〉 土・日曜・祝日(振替休日を含む)・国民の休日
年末年始(12月29日~1月3日)

※救急患者はこの限りではありません。

交通案内図



- [バス] 西肥バス「矢峰経由柚木行」に乗車【労災病院入口バス停】にて下車
- [タクシー] 佐世保駅より約20分 左石駅より約3分
- [MR松浦鉄道] 左石駅・泉福寺駅より徒歩約10分