

ひまわり保育所 ご入所のしおり

長崎労災病院内 認可外保育施設



〒857-0134
佐世保市瀬戸越2丁目11-13東1-1

TEL 病院(代表)0956-49-2191
保育所直通 0956-49-4770

安心して働いていただける環境作りをお手伝いします!!!

ひまわり保育所



保育理念



生き抜く力

一人一人を温かく受け止め、個性を認める保育を大切にし

自ら考えて行動できる「生き抜く力」を培います

『心も体も健康で丈夫な子ども』

『明るく素直に感謝と反省ができる子ども』

『創造力豊かな子ども』



保育の目標

1. 子どもの様々な欲求を満たし、人に対する愛情や信頼感を育て、生命の保持、情緒の安定を図ります。
2. 園生活を通じて、基本的な生活習慣や態度を養います。
3. 様々な体験を通し、自然や社会についての興味や関心を通じて、自主性や豊かな感性、道徳性を培います。
4. 言葉への興味関心を育て、豊かな気持ち、豊かな言葉を育て、思考の基礎を養います。
5. 健康な心と体をつくるために、食や園外保育を通じて、命の大切さ、感謝の気持ちを学びます。



保育計画の基本方針



- 乳幼児に対し、親の子どもに対する養育の補完を行うだけにとどまらず、乳幼児期の生涯発達の基礎を培う極めて重要な時期に生活の大半を保育室で過ごすという視点に立って、より良い人間的発達を図るように努める。
- 家庭や地域社会と十分な連携をとり、多様化する保育ニーズに応え、子どもたちにとって健康で安全な環境を作るよう心がける。
- 安定感、安心感をもって保育室での生活ができるような計画を基本とし、子どもが体験し、身につけていく過程を保育スタッフが援助するものとする。
- 子どもが、自主性をもって楽しむことができるような環境を作り、個人差に対応できる配慮をした保育を行う。

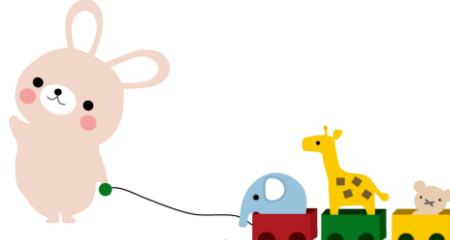
ねらい		生活・環境	行事
4月	春を全身で感じさせる	薄着の習慣、 外気浴・日光浴	入園・進級式
5月	初夏を全身で感じさせる	戸外と室内での 衣服差をつける	子どもの日
6月	梅雨時期を 元気に過ごす	手洗いの徹底 水分補給を十分に	時の記念日 健康診断
7月	暑さに負けず 元気に過ごす	食事の注意 涼しい時間の戸外遊び	七夕まつり プール開き
8月	暑さに負けず 元気に過ごす	夏バテ対策 戸外プール遊び	夏まつり
9月	夏の疲れを回復する	気温変化の衣服着脱	敬老会
10月	冬に備え抵抗力を養う 秋の自然・戸外遊びの充実	外気浴の充実	秋の遠足
11月	暖かい日の十分な 戸外遊び	厚着にならない 風邪ひき予防	七五三
12月	寒い冬を 元気に過ごす	1日1回は外気にふれる	クリスマス会 健康診断
1月	寒い冬を元気に過ごす お正月の生活を戻す	1日1回は外気にふれる	お正月
2月	風邪をひかない体力作り	健康状態に留意する	節分
3月	戸外での遊びを 充実させる	戸外での運動	ひなまつり

●毎月行事: 避難訓練・誕生会・身体測定

●その他: 個別懇談会(随時)

対象児および保育時間

- ☆対象児/職員(嘱託職員含む)の子女
- ☆対象年齢/6ヵ月以上～3歳未満
- ☆保育時間/7:30～17:30
- ☆休園日/職員就業規則に定める休日



一日の保育スケジュール

用意するもの

(園に預けておくもの)

- 布団上下・シーツ
 - タオルケット又は毛布【※体全体を覆えるサイズのもの】
 - おしりふき 1パック【※記名をし蓋を付けて下さい】
 - ミルク缶 (必要であれば)
 - 哺乳瓶 (必要であれば)
 - 歯ブラシ【毎月1本】
 - 歯磨き粉 (必要な方のみお預かり)
 - プラスチックコップ (成長に応じて)
 - お散歩用帽子【紐付きのもの】
 - お散歩用靴、靴下【登園時着用のもつと兼用可】
 - ビニール袋 S・1袋 M・1袋 (100枚～150入程度)
- ※各自の使用でなく、全体で使つします (汚れもの入れ等)

☆全てのものに必ず**大きく記名**をお願いいたします

☆シーツ・バスタオルは休日前に持ち帰り洗濯してください。

☆保育園バッグは大きめのものをご用意ください。

※キーホルダー、バッジ、ぬいぐるみ等は付けないようお願いいたします。

(毎日必要なもの)

- 水筒 … 0歳 → マグ・ストローマグ
1・2・3歳 → ストロー式水筒
 - 紙オムツ 6～7枚程度 (記名の上、1袋まとめて預り可)
 - トレーニングパンツ (成長に応じて)
 - 着替え(上下、肌着) 2組
- ※スカート・ワンピース・オーバーオール・チャック式ジーパン・フード付き衣服また、飾りボタンやひも付きのものは禁止
- お便利ノート(園からお渡しします)

<給食セット>

※チャック付き保冷バックに入れてきてください

- ◆ おしぼり(ハンドタオル)※ミルトン消毒を行っております。多少の色落ちの可能性がございますのでご了承ください。
- ◆ おしぼりケース
- ◆ エプロン 3枚【おやつ2枚、食事1枚】
- ◆ スプーン&フォークセット(丈夫で安全なもの)
- ◆ 離乳食&おやつ【必要な方のみ・適量を持参】

☆毎日必要なものは、洗って持参してください。

プログラム 保育スタッフの配慮・援助活動

登園

- ・朝のご挨拶
- ・一人ひとりに笑顔であいさつ言葉かけをする
- ・温かく受け入れ視診を十分ににする(伝染病等防ぐ)
- ・所持品の始末をすみやかに行う

集団生活 サントレ

- ・子どもの興味や欲求に応じた環境を整える
- ・一人ひとりへの語りかけや、子どものおしゃべりに耳を傾ける
- ・身体活動を安全で活動しやすい環境にする
- ・楽しい時間を過ごせるようにする

自由遊び

- ・遊びの合間の水分補給
- ・発達に応じた遊具の提供
- ・子ども同士の関わりを十分に持たせる

食事

- ・年齢ごとの発育発達を促す
- ・楽しい雰囲気食べる
- ・偏食の無いように心がける
- ・食後の口内のチェック

睡眠

- ・2歳未満は個々の子どもの状態に合わせて定まった時間以外にも組み込む
- ・寝付きやすいようにする
- ・目覚めたら水分補給する

おやつ

- ・楽しく食べられるよう心がける

自由遊び

- ・外遊びを取り入れる

降園

- ・降園時間がまちまちなので残った子どもに寂しい感情を抱かせないよう明るく見送る
- ・一人ひとりに声かけし、機嫌や健康状態を把握する
- ・明日を楽しみにできるよう心がける



お 約 束



登園について

- 朝、検温して登園してください。
- 登園の際、不要なものは持たせないでください。（おもちゃ、お菓子等）
- パンやガム、ジュース等飲食しながらの登園はご遠慮ください。
- お子様の健康状態が悪い場合は、登園時保育士に伝え連絡帳にも記入してください。
- 登園、降園のお子様の受け渡しは原則、玄関の靴箱までとなります。
- 授乳の必要がある方は保育士にご相談ください

服装について

- 着脱の自立のため、脱ぎ着しやすい上下に分かれた服装でお願いいたします。
- ※スカート・ワンピース・オーバーオール・チャック式ジーン・フード付き衣服また、飾りボタンやひも付きのものは禁止。
- 登園は基本的に靴でお願いします。夏、冬にサンダルやブーツ、雨の日の長靴を使用される場合は外遊び用に靴を1足ご用意ください。
- 髪の長いお子様で結ばれる場合は、誤飲の原因となりますので、何もついていない物でお願いいたします。

欠席の連絡について

- 病欠等で欠席の場合は、お早目に保育所までご連絡ください。

ひまわり保育所 0956-49-4770

お子様の面会について

- 保育時間中のお子様の面会は、特別なご事情の無い限りご遠慮ください。

お弁当について

- お弁当は専門の業者をお願いしております。
- お弁当代金 1食 ⇒ 480円
朝、昼のおやつ ⇒ 各50円
=1日580円
必要となります

- アレルギー食、離乳食はご用意ください。

※園をお休みした日のお弁当の
キャンセルは8:00までにお電話ください。

園をお休みした次の日は、登園されるかどうか分かりませんのでお弁当代を発生させない為、注文は致しません。その為、お弁当が必要な場合は**当日の朝8:00までに**園の方にご連絡をお願いいたします。

業者の都合により朝8:30以降の注文をする事ができませんので、お忙しい時間ではありますがよろしくお願いいたします。

※ご連絡がない場合は、持参弁当になります。

お弁当代金、おやつ代金は託児所から
月謝袋を月末にお渡しいたしますので、
5日までに持ってきてください。



体調不良の場合

- 病児保育を行なう施設ではありません。
- お子様が**38度を超えた場合**は、お迎えをお願い致します。
※発熱後は必ず、病院受診後体調が落ち着いてから再登園されてください。
- **38度以上はお預かりできません。**
※お子さまの顔色や様子が普段と違う、と保育士が判断した場合は、体温等に関わらず保護者の方の職場に連絡を入れたり、お迎えをお願いすることもあります。

☆法定伝染病(学校伝染病)、流行性嘔吐下痢症(ノロウィルス、ロタウィルス等)の場合は、お預かりできません。

- ※嘔吐、下痢の症状がある場合、登園前に小児科を受診し流行性嘔吐下痢症であるかを検査後、必ず結果をご連絡ください。
※小児科によってはウィルス性胃腸炎、胃腸炎、腸炎、嘔吐下痢症等の診断になる場合もございます。

※登園時は所定の登園許可書が必要となります
ます

投薬について

- お薬がある場合は、連絡帳または登園時に保育士にご連絡ください。
(投薬指示書をご提出ください)
- 連絡なく持参されたお薬は、原則投薬することができませんのでご了承ください。
- お薬は誤飲防止のため、**1回分ずつ小分け**にしてご持参ください。
(※**投薬時間・記名を1包ずつお願いします**)
- 塗り薬は事前にご相談ください。

お申込みについて

- 入園ご希望の方は、所定の申込用紙にご記入の上、保育所にご提出ください。
- 申込書類は、託児所、長崎労災病院総務課にございます。

初回登録時に必要な書類

- 母子手帳(出生届出済証明 写し)
- 健康保険証のコピー
- 入園申込書(※)
- 保育園利用契約書(※)
- 保育資料票(※)
- 健康診断書(入所前3ヵ月以内のもの)

* 母子手帳代用可

※は当園の指定書式

保育料について

月極保育(8時間以上)	20,000円/月
-------------	-----------

お問い合わせ

- 電話受け付け時間
月～金 8:15～17:00

☎長崎労災病院 0956-49-2191
(総務課まで)

〒857-0134
佐世保市瀬戸越2丁目11-13 東1-1



月極ご利用の流れ

Step1

ご連絡ください（保育所へ）

復職日、お子様のお名前、年齢、性別、弁当の有無等を確認いたします。



Step2

慣らし保育 & 園内見学
(9:00~12:00) (12:00~)

- ・慣らし保育・園内見学は必ず事前予約しご来園ください。
(※慣らし保育は3日以内です)
- ・事前面接にて、入園手続きや持ってくる物等のご説明、必要な書類をお渡しします。



Step3

入園日決定

園で利用する必要な備品をご準備ください。



Step4

通園開始

毎日の生活に必要な用品をご準備頂き、お子様園生活のサポートよろしくお願いいたします。



※お子様が楽しく生活できるように、ご家庭とのコミュニケーションが大切です。
お気づきのことや、保育のことについてのお悩みやご意見・ご要望はお気軽に
保育士にお伝えください。連絡ノートへのご記入や、お電話でも構いません。



ひまわり保育所の施設について



- ◆創立 平成22年7月1日
- ◆設置者 独立行政法人 労働者健康安全機構
- ◆運営委託先 株式会社アピカル
- ◆定員 10名
- ◆保育形態 月極、一時預かり
- ◆開園時間 7:30～17:30
- ◆休園日 職員就業規則に定める休日
- ◆保育従事者の設置
常時2名以上設置
- ◆賠償保険 1事故につき10億円 1名につき2億円
- ◆災害対策 避難訓練を月に1回実施
熱感知器を設置

所轄消防署：佐世保消防署

- ◆苦情受付担当者 ひまわり保育所 園長 内山奈々 <tel:092-741-1958>

保育室等	調理室	便所	その他	合計
31.9㎡	5.7㎡	1.8㎡	9.2㎡	48.6㎡

株式会社 アピカル

設立 1990年5月14日

所在地 本社
〒810-0044
福岡市中央区六本松2-12-25
ベルヴィ六本松502

代表取締役 濱元 篤子
主要加入団体 公益社団法人 全国保育サービス協会
福岡商工会議所

社団法人 九州ニュービジネス協議会

URL <https://www.apical.jp/>

H30.10改訂

R2.3.17改訂

R3.3.17改訂

R3.12.23改訂

R4.2.15改訂